

# ENCUESTA DE VALORES DE LA VILLA DE BILBAO

## Resumen ejecutivo

## Ficha técnica

---

Universo: población residente en la ciudad de Bilbao de 18 años en adelante

Ámbito: Bilbao

Muestra: 1200 encuestas

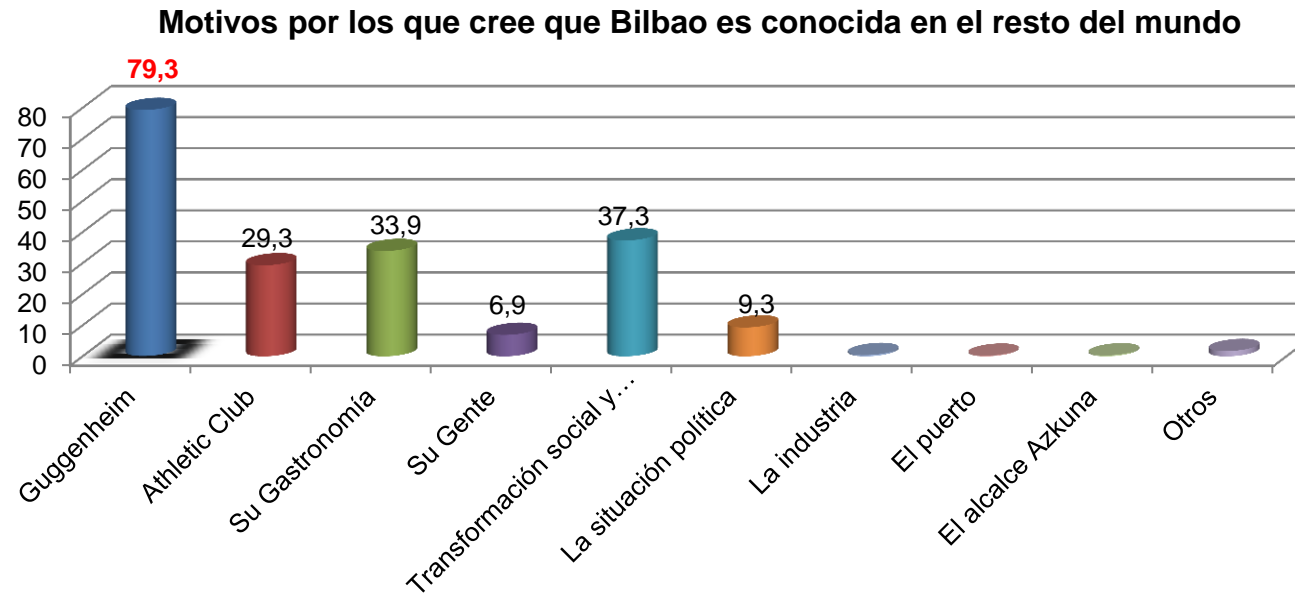
Cuotas: representativas por sexo y edad (cruzadas) y clase social (sin cruzar)

Trabajo de campo: entrevistas telefónicas (CATI) supervisadas de acuerdo a la norma de AENOR ISO 20252

Fechas de realización del trabajo de campo: desde el jueves 14 de julio hasta el miércoles 3 de agosto de 2016

Error muestral: para un nivel de confianza del 95,45%, el margen de error de la muestra es del +-2,89%

## El museo Guggenheim icono de la ciudad

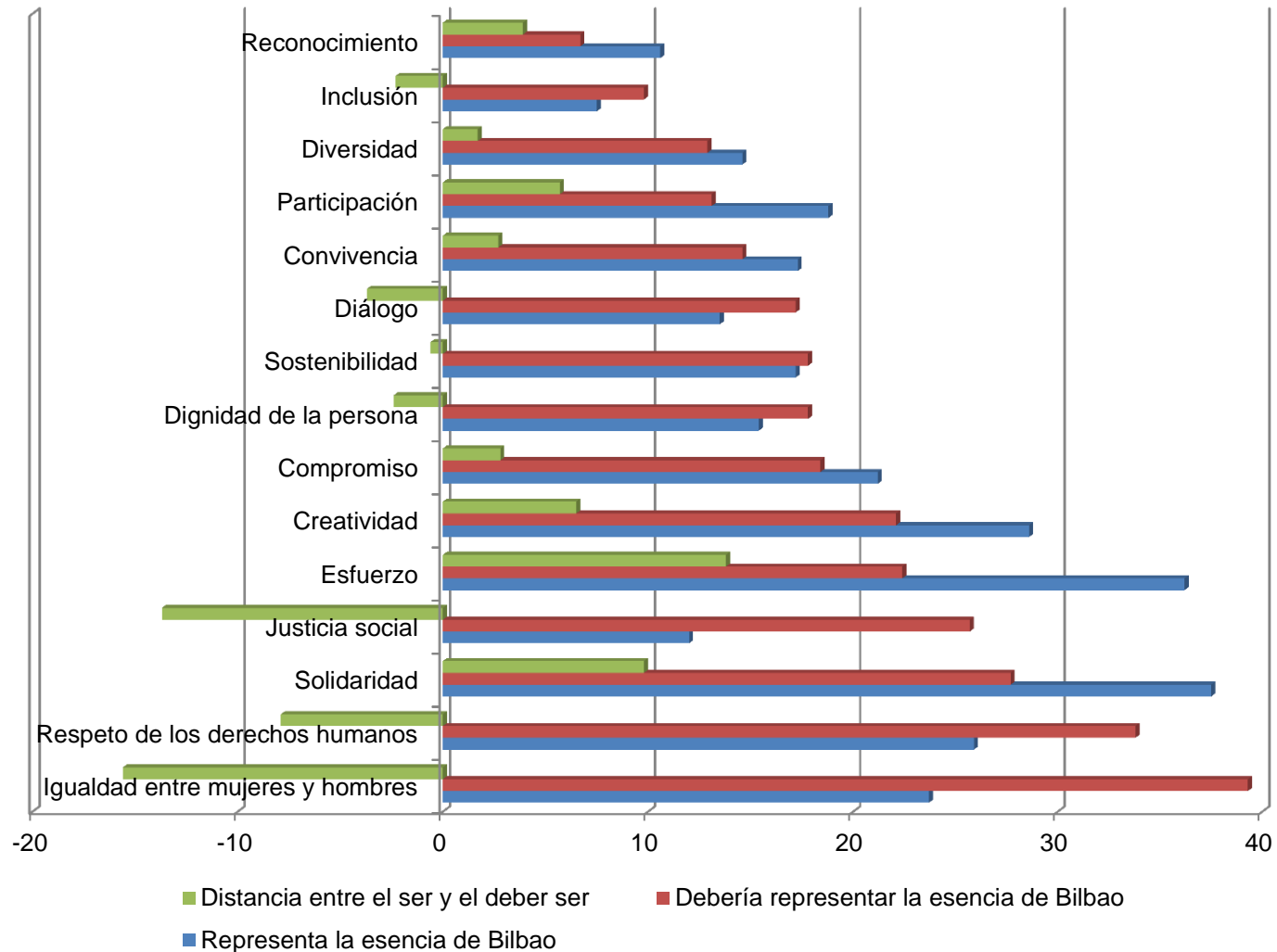


Aparece como claro icono de proyección internacional el **Museo Guggenheim** y, muy relacionado con este, la transformación social y urbanística de los últimos años de la que el museo ha formado parte.

A mayor distancia, también se mencionan como elementos referenciales de la ciudad su gastronomía y su club de fútbol profesional, Athletic Club.

# Cualidades de la ciudad: ser y deber ser

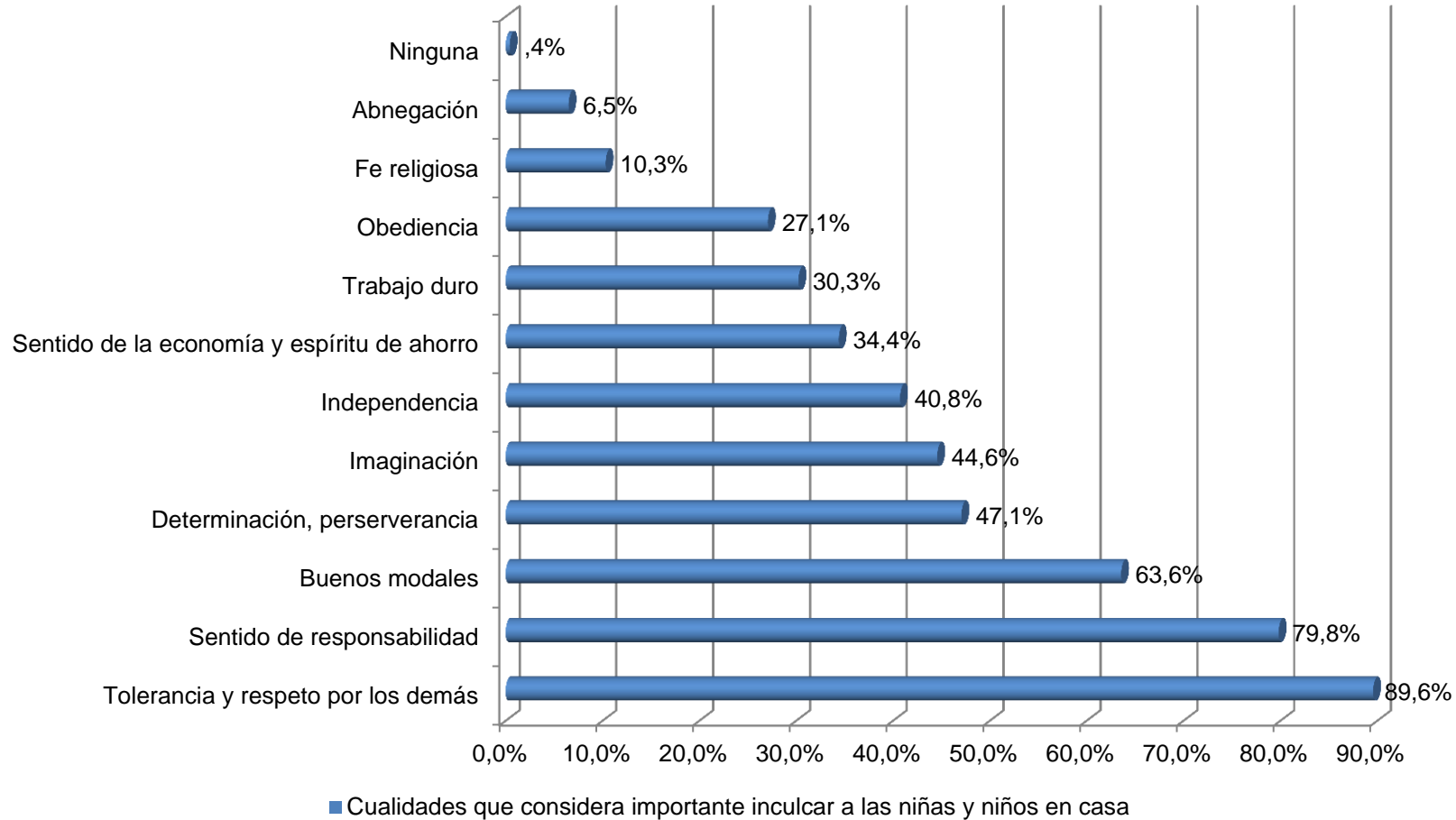
Atributos que cree que representan la esencia Bilbao y que cree que deberían representarla



Tres valores se identifican con lo que la ciudad **es** -la SOLIDARIDAD, el ESFUERZO y la CREATIVIDAD-, y **debe ser** -IGUALDAD ENTRE MUJERES Y HOMBRES, RESPETO A LOS DERECHOS HUMANOS y JUSTICIA SOCIAL

# El esfuerzo

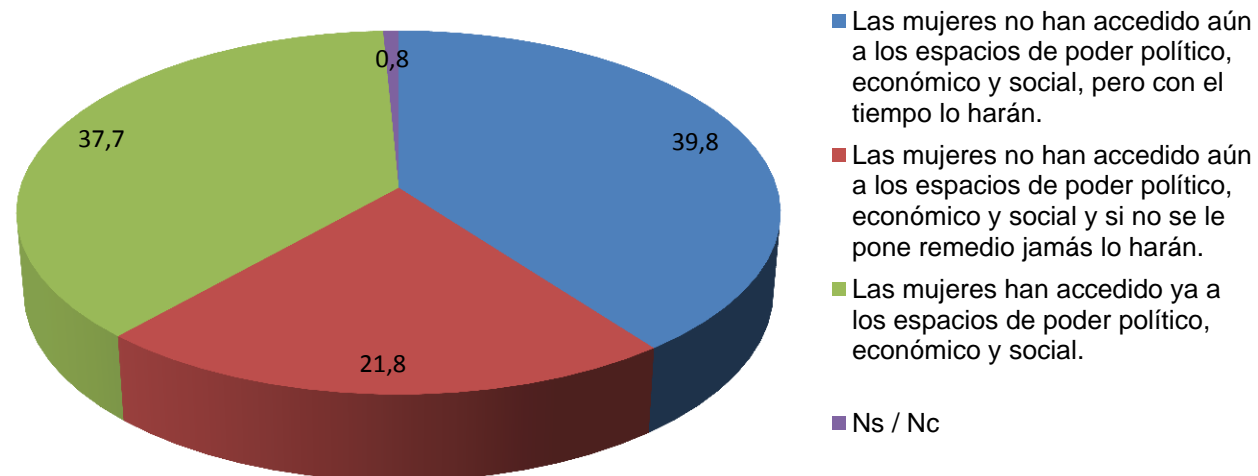
Cualidades que considera importante inculcar a las niñas y niños en casa  
% mención (respuesta múltiple)



En Bilbao se observa que la “determinación y perseverancia” que podrían aproximarse a la idea del **esfuerzo** ocupan el cuarto lugar con una mención del 47,1%, similar a la de países como Alemania, Francia o Finlandia. Destacan especialmente la **tolerancia** y el sentido de **responsabilidad**.

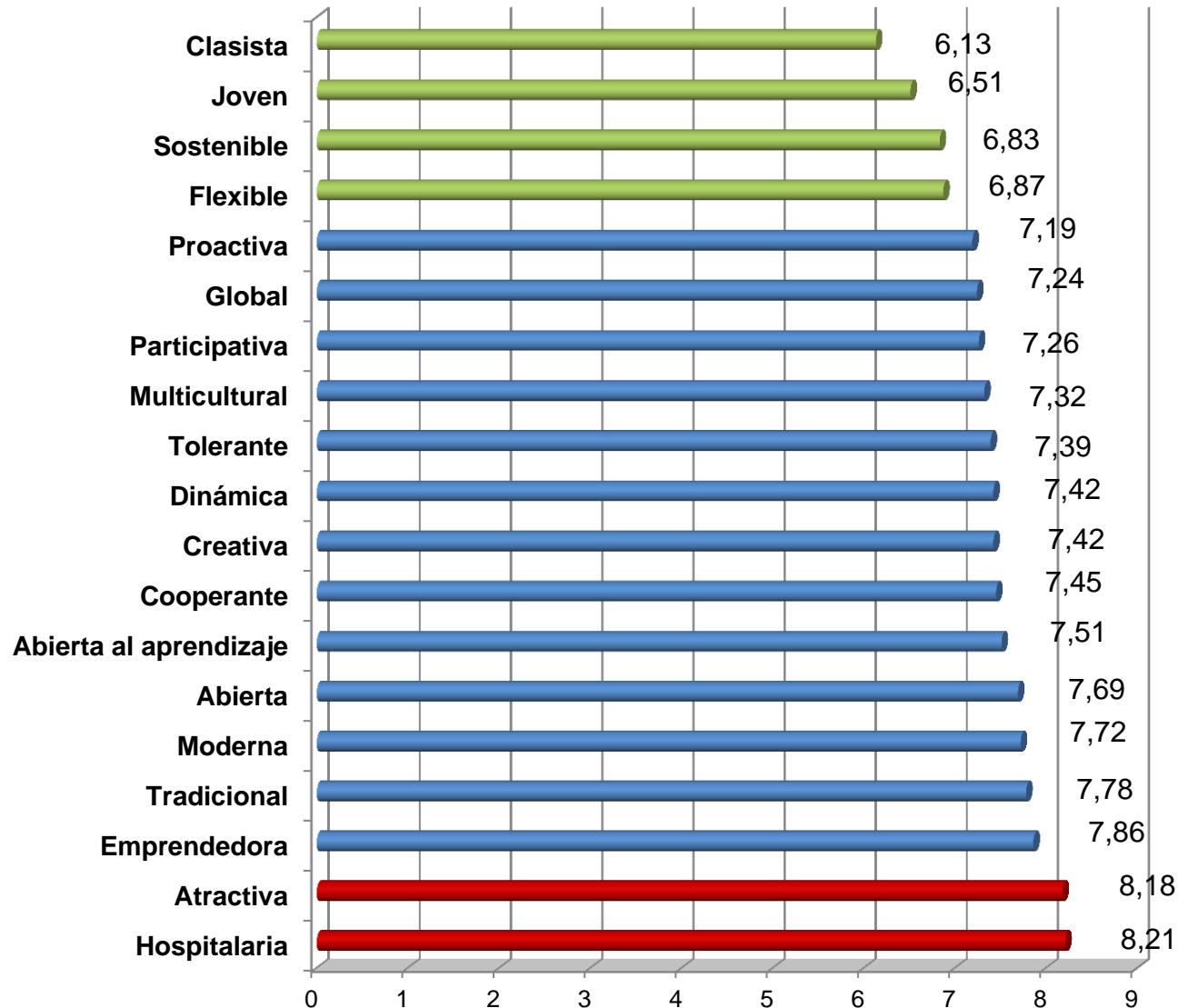
## Igualdad entre mujeres y hombres

Pensando en la situación de las mujeres en Bilbao, dígame con cuál de las siguientes afirmaciones está usted más de acuerdo:



Aunque la **igualdad entre mujeres y hombres** aparece como un gran deber ser, la percepción sobre la igualdad alcanzada recoge valores bastante elevados, similares a los del conjunto de Euskadi.

### La Villa de Bilbao es ...

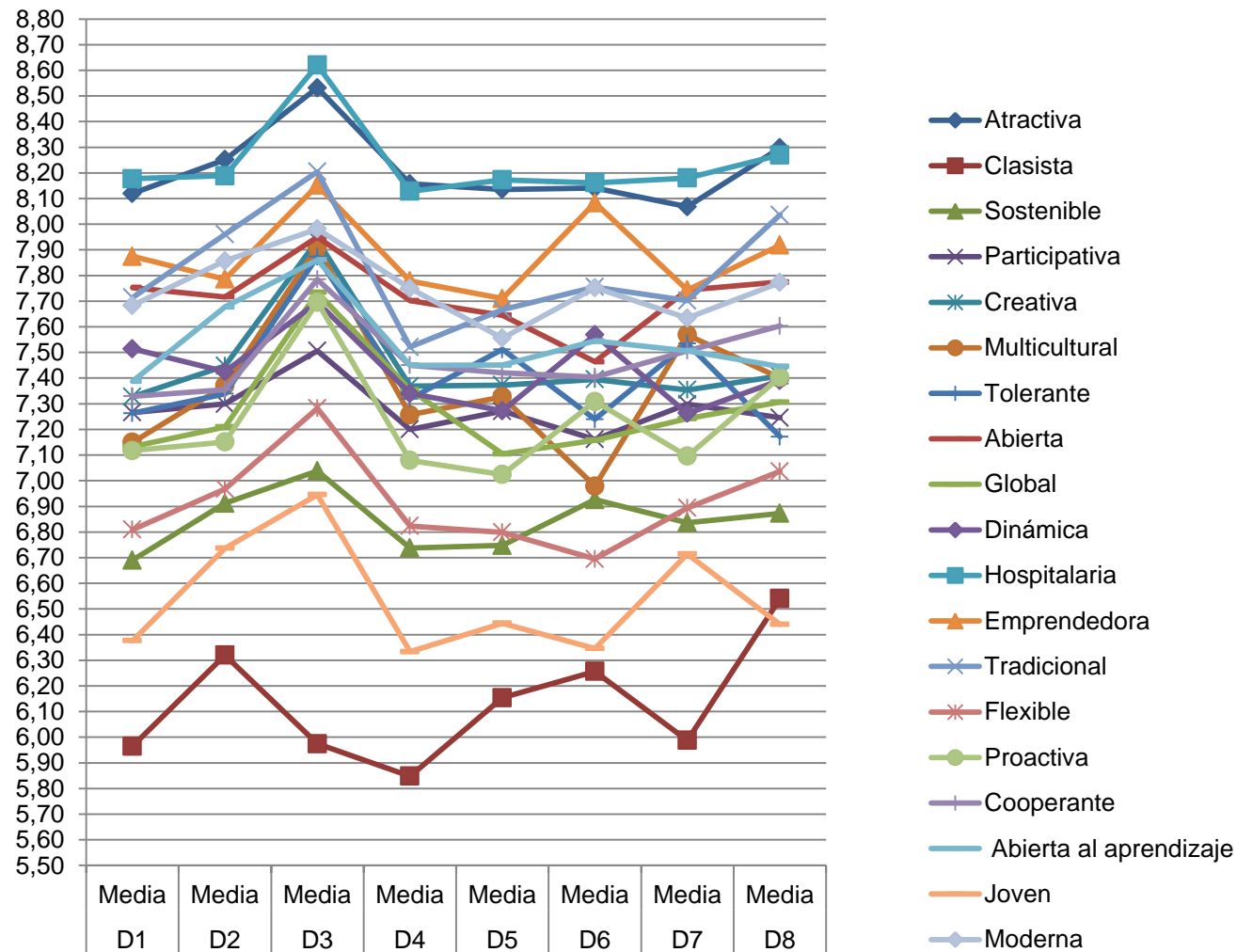


Destacan por encima de las demás, las consideraciones de que es una ciudad **hospitalaria** y **atractiva**. Entre las puntuaciones más bajas, observamos que no se considera que sea una ciudad clasista, pero tampoco joven, sostenible o flexible.

La cualidad “clasista” es la que presenta una mayor desviación típica.

La población de 31 a 45 años es la más crítica y las personas mayores de 65 quienes tienen una visión más positiva.

# Cualidades de la ciudad de Bilbao por Distrito

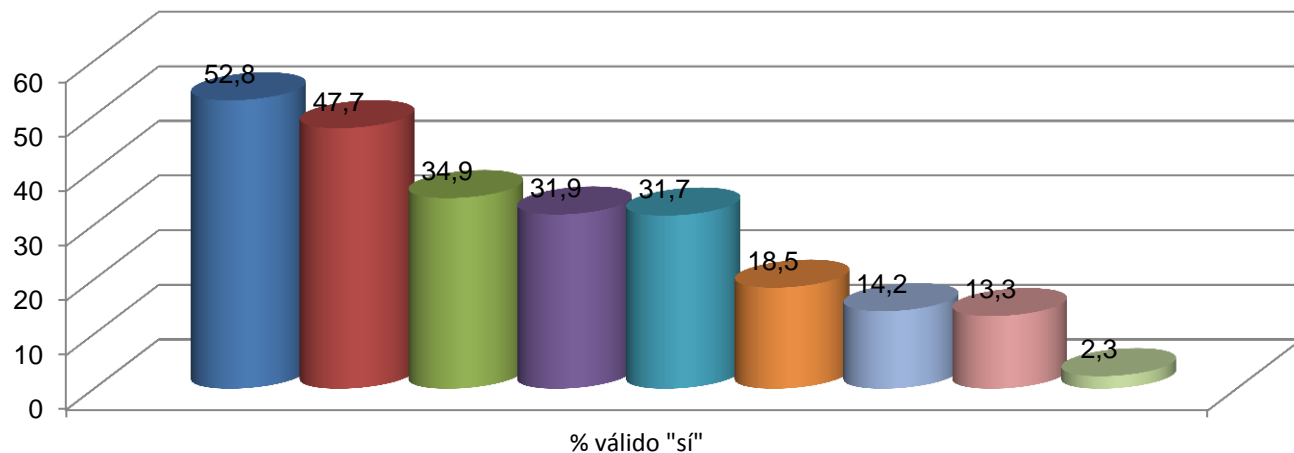


Dos de los distritos que obtienen puntuaciones medias más altas son el Distrito 2 y el Distrito 8 y se revelan como los distritos donde se proyecta una imagen más positiva de la ciudad.

Por el contrario, los dos distritos con puntuaciones medias algo más bajas son el Distrito 1 y el Distrito 5.

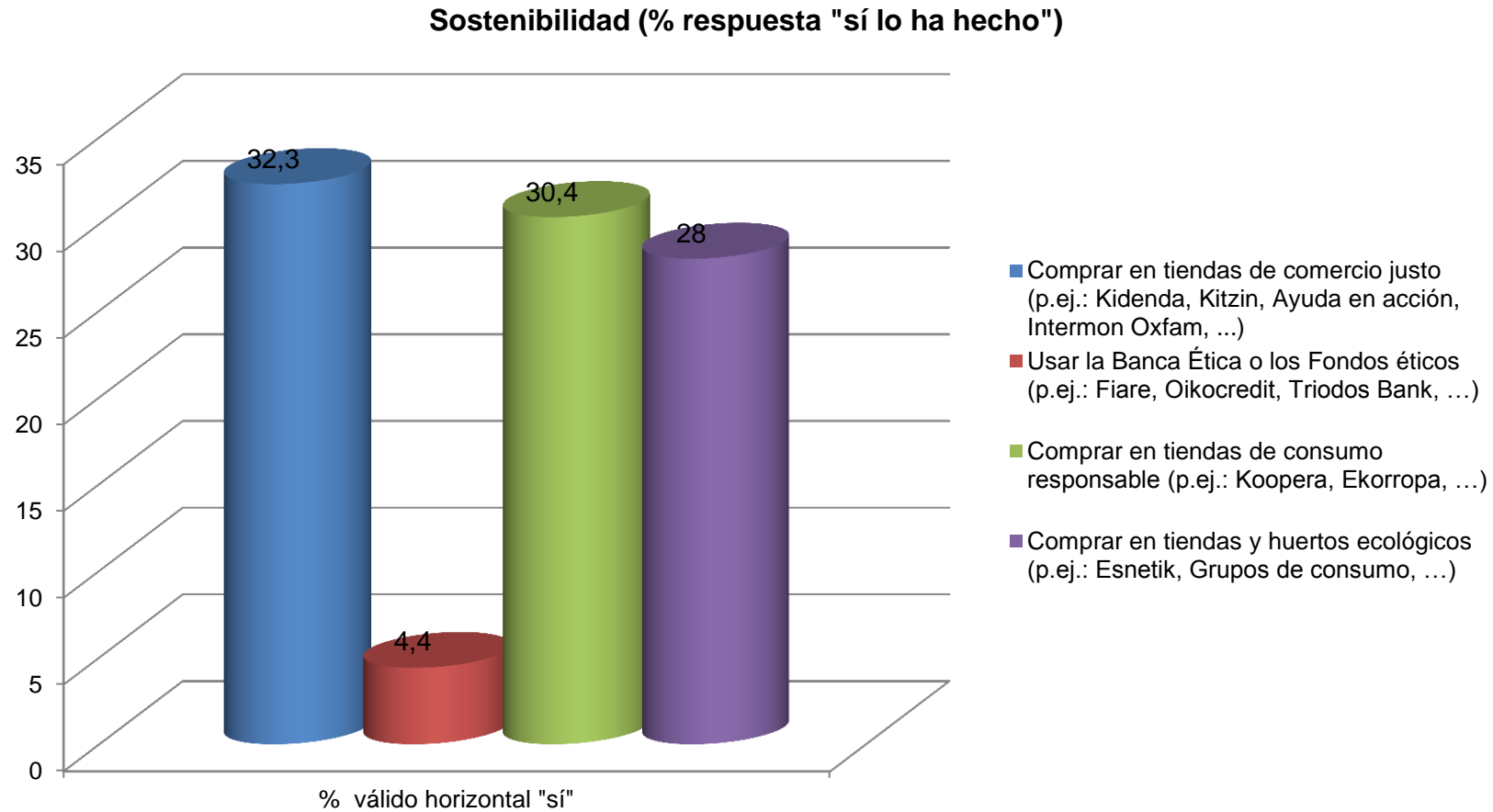


# Participación política



- Comprar o dejar de comprar ciertos productos por razones políticas, éticas o para favorecer el medio ambiente
- Firmar una petición (incluidas on-line)
- Asistir a una manifestación, protesta, concentración o cualquier otro tipo de movilización
- Pasar un sms, WhatsApp, e-mail o tweet de acción política
- Ir a reuniones, encuentros, conferencias o jornadas organizadas por movimientos o plataformas sociales
- Contactar, comparecer o hacer comentarios en cualquier medio de comunicación (online, en papel, radio...)  
expresando tus opiniones políticas
- Participar en una huelga
- Ir a reuniones, encuentros, conferencias o jornadas organizadas por partidos políticos
- Ocupar edificios, participar en encierros o bloquear el tráfico, tratar de impedir desalojos o hacer escraches

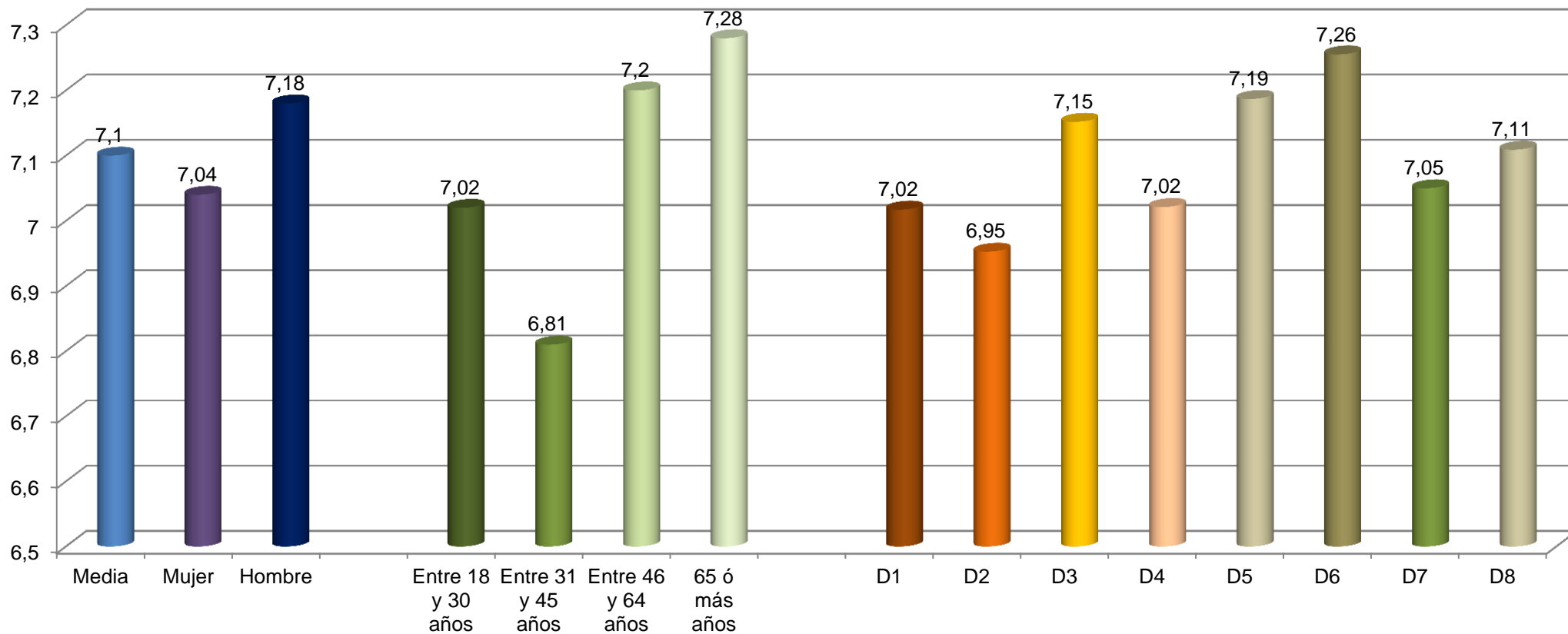
Las personas encuestadas optan por una **participación política** que se desarrolla en su contexto de cotidianidad y que no implica un gran esfuerzo ni elevado compromiso, pero, a su vez, representan nuevas y novedosas formas de participación asociadas a las nuevas tecnologías aplicadas en las formas y medios de comunicación.

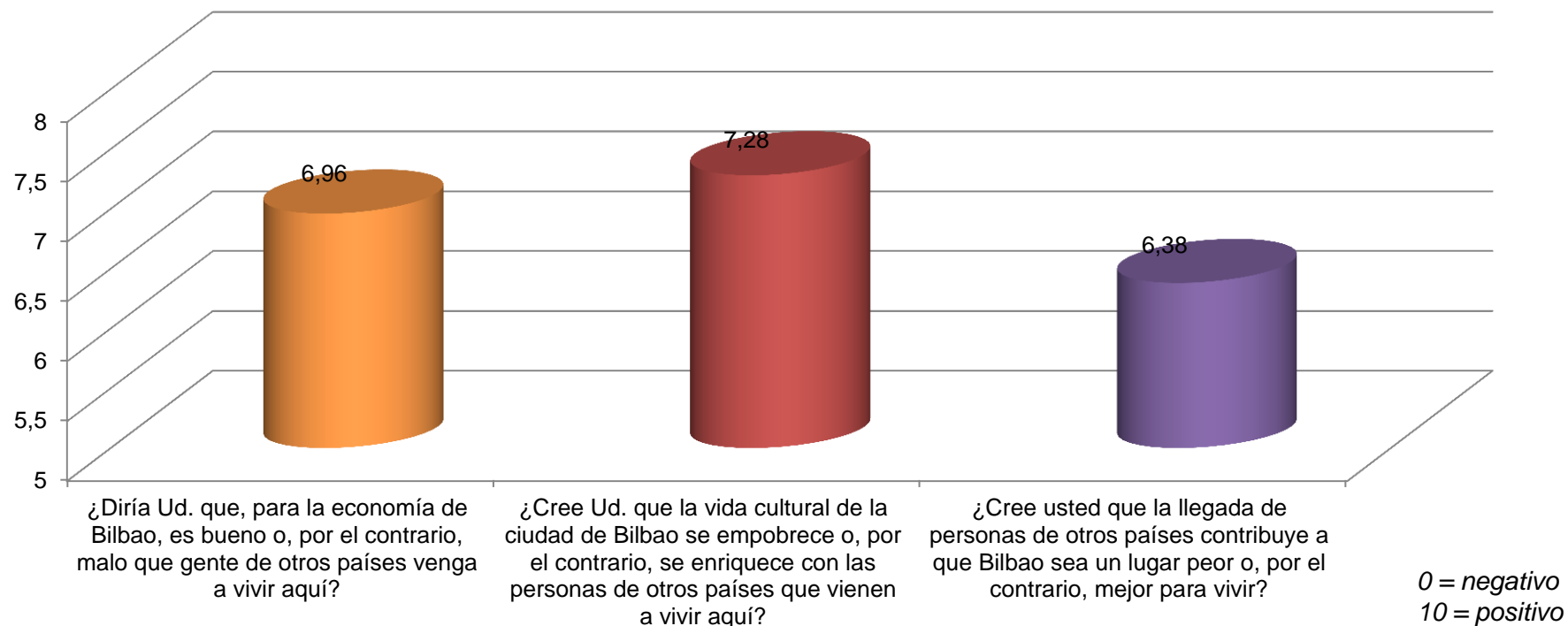


De las acciones que miden las actividades relacionadas con el valor de la **sostenibilidad**, la menos generalizada es la de usar la banca ética, mencionada tan solo un 4,4%; el resto de acciones tienen el respaldo de un 30% de la población encuestada.

# Confianza

Pensando en la gente de Bilbao ¿diría usted que se puede confiar en la mayoría de la gente o que nunca se es lo bastante prudente en el trato con los demás conciudadanos/as?



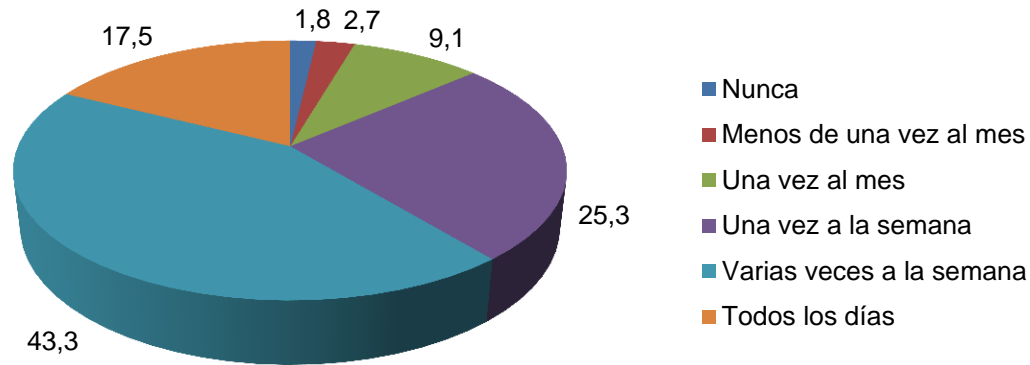


**La percepción de la inmigración es positiva.** El 87,4% de la ciudadanía considera que la inmigración contribuye a que Bilbao sea un mejor lugar para vivir (puntuación de 5 o superior en una escala de 0 a 10). Tan sólo un 12,6% de las personas considera que la inmigración es perjudicial en este sentido. Sin embargo, se aprecia una distancia entre la aportación sectorial de la inmigración y la aportación en general percibidas.

**La integración y la valoración de la contribución general de la inmigración en la ciudad son un tema pendiente.**

# Capital social: relaciones interpersonales y ayuda social recibida

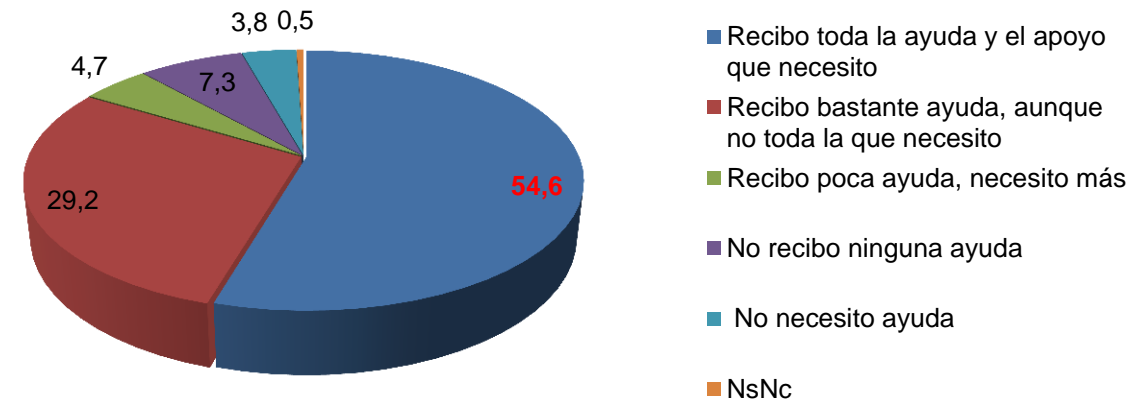
¿Podría decirme con qué frecuencia se reúne en su tiempo libre con sus amistades, familiares o compañeros de trabajo?



Los datos no dejan lugar a dudas: **la vida social e interpersonal de gran parte de la sociedad bilbaína es bastante plena**. El 43,3% afirma que se reúne con sus amistades, familiares o compañeros de trabajo al menos varias veces a la semana y un 25,3% lo hace al menos una vez a la semana.

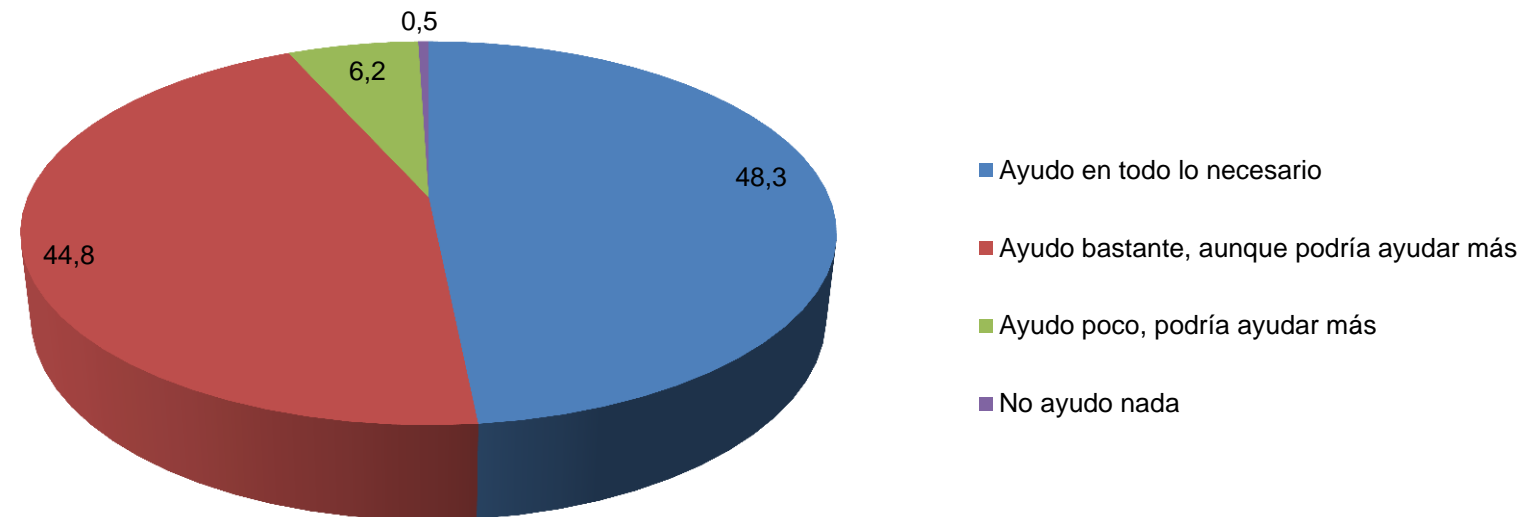
**La mayoría de las personas encuestadas (54,6%) afirma que recibe toda la ayuda y apoyo que necesita**, cuestión que viene a reforzar la idea de la existencia de un **importante capital social en la ciudad de Bilbao**. También es significativo el 3,8% que afirma no necesitar ayuda porque creemos que podría ser una muestra de una percepción de la ayuda y apoyo necesitado más de carácter multidimensional y propio de identidades interdependientes.

Ayuda social recibida percibida



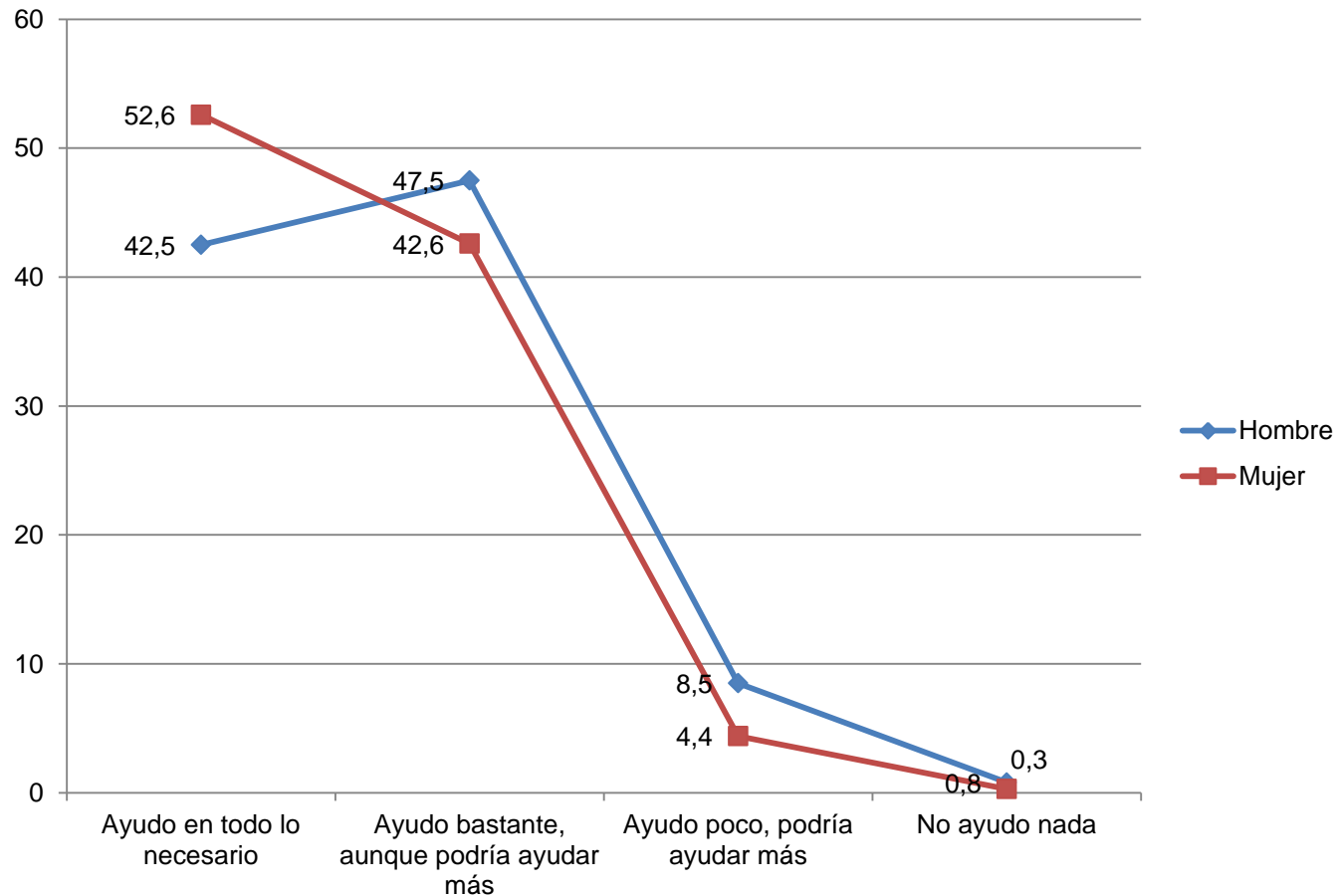
## Capital social: apoyo social prestado

---



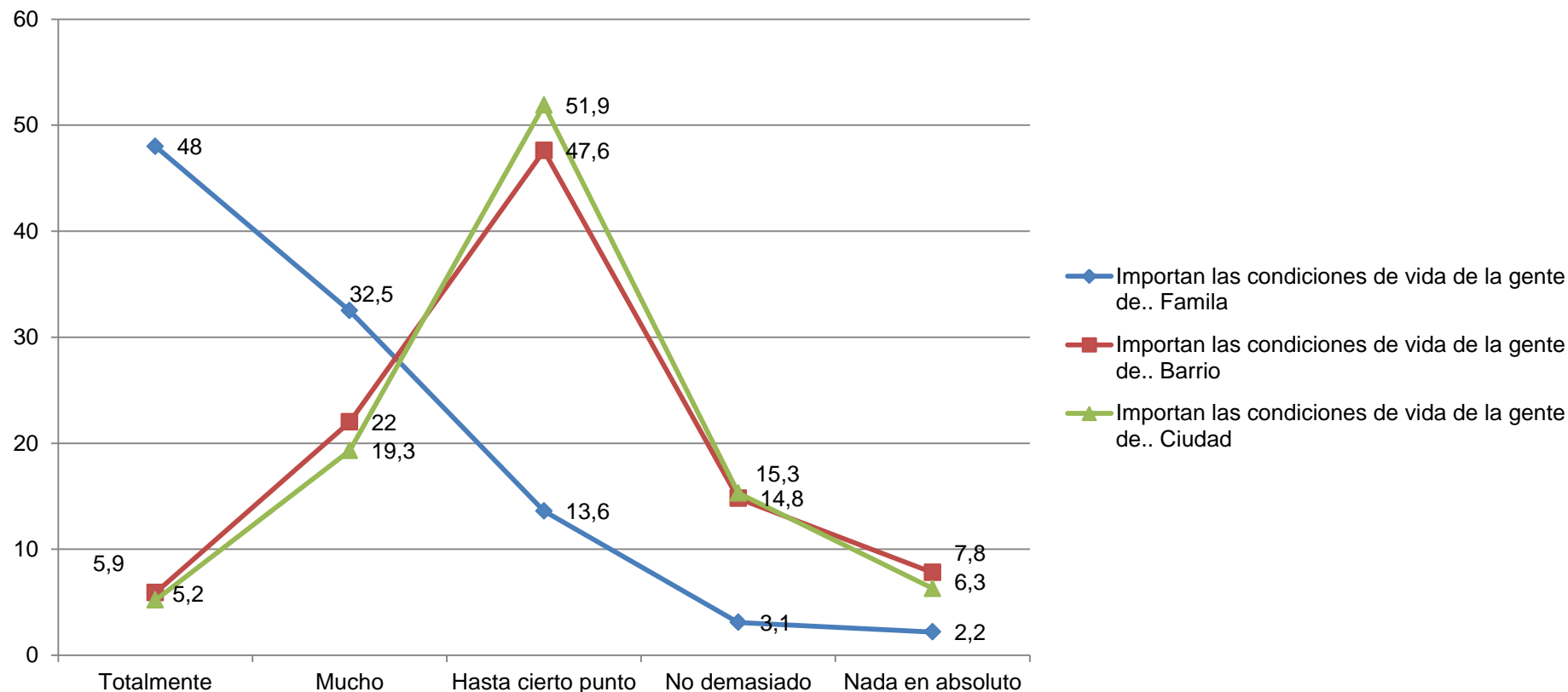
La gran mayoría de la sociedad bilbaína percibe prestar ayuda a los demás: el 48,3% afirma ayudar en todo lo necesario y el 44,8% señala que ayuda bastante, aunque podría ayudar más, lo que implica que **el 93,1% de las personas encuestadas, prácticamente la totalidad, estaría ejerciendo labores de apoyo**, lo que debería interpretarse como una **evidencia de buen capital social**.

## Capital social: apoyo social prestado por sexo



Por **sexos**, vemos que los **roles de género** inciden de forma significativa en esta cuestión de la ayuda prestada. Las mujeres afirman ayudar en todo lo necesario 10 puntos porcentuales por encima de los hombres, mientras que los hombres reconocen no ayudar bastante en un 47,5%, cinco puntos por encima de las mujeres, y también reconocen ellos más que ellas, que ayudan poco y podrían ayudar más.

## Solidaridad primaria, local y social

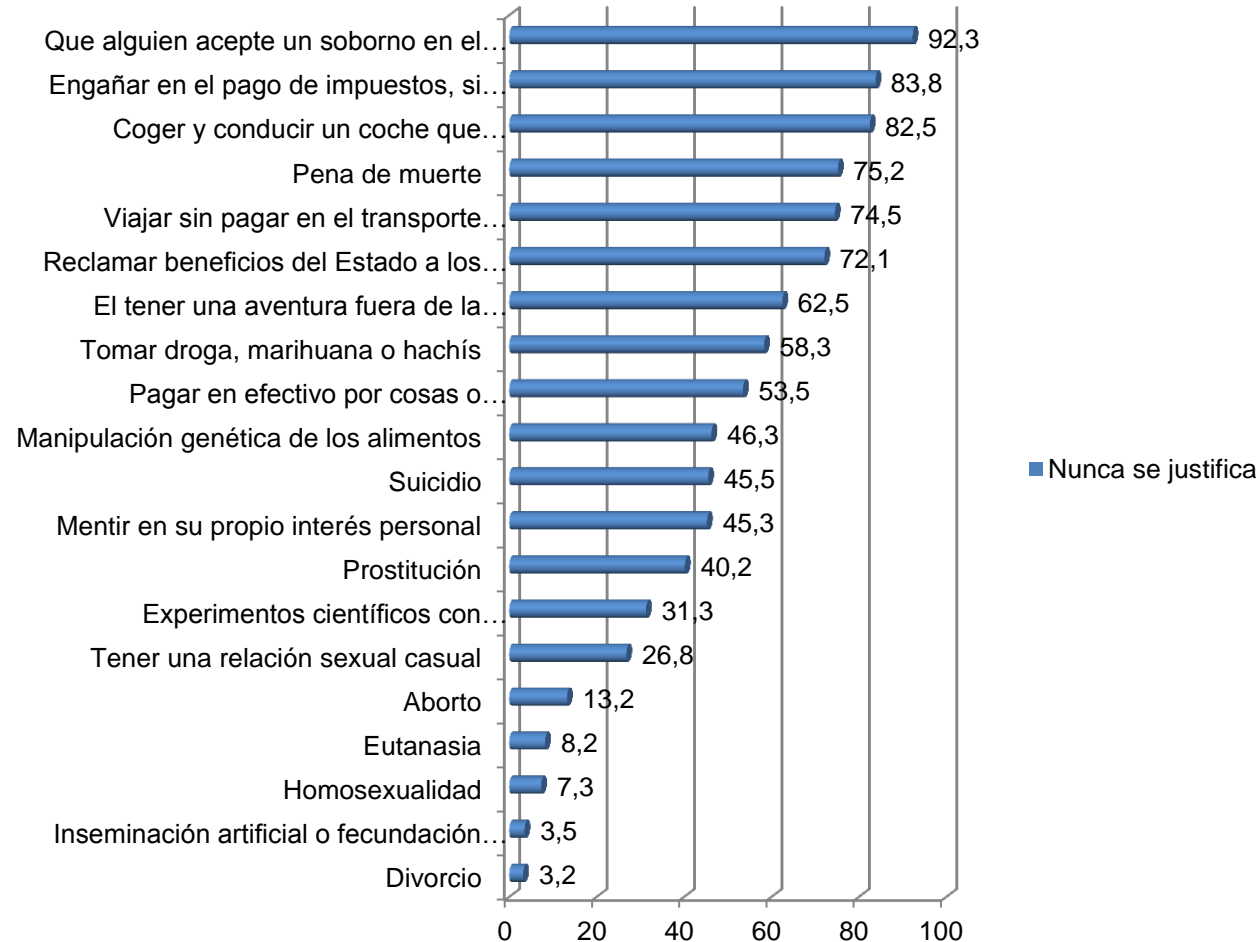


Se observan dos tendencias muy claras: por un lado, la importancia otorgada a las condiciones de vida de la gente de la familia más próxima (**solidaridad primaria**) y, por el otro lado, la preocupación por las condiciones de vida de la gente del barrio (**solidaridad grupal**) y de la ciudad (**solidaridad social**) que obtienen puntuaciones muy similares.



# Justificación de comportamientos

## Justificación de comportamientos: "Nunca se justifica"



La sociedad bilbaína **justifica comportamientos como divorcio, inseminación, homosexualidad, eutanasia y aborto**, cuestiones relacionadas con la sexualidad de las personas y también con el nivel de libertad para decidir sobre el propio cuerpo.

**Las conductas que más se penalizan tienen que ver con la corrupción:** aceptar un soborno o engañar en el pago de impuestos con porcentajes de “nunca es justificable” cercanos al 90%; sin embargo, reclamar beneficios al Estado a los que no se tiene derecho, desciende hasta un 72% y el pago en efectivo sin IVA hasta un 53,5%.

## Conclusiones

---

- ❑ La ciudadanía de Bilbao tiene una visión positiva de su ciudad y de su futuro.
- ❑ El icono que mejor la representa es el museo Guggenheim (¿qué valores representa? Muy vinculado con la transformación social y urbanística de la ciudad y con los valores de esfuerzo y creatividad)
- ❑ Se considera que la ciudad es atractiva, hospitalaria
- ❑ Su esencia radica en el esfuerzo/compromiso y la creatividad
- ❑ Debería trabajarse más la igualdad entre mujeres y hombres, la justicia social y los derechos sociales para que puedan ser la esencia de la Villa
- ❑ Conviven valores progresistas (el deber ser) con tradición (el esfuerzo como valor que representa y que hay que transmitir)
- ❑ La generación de 31 a 45 años es más crítica. Los mayores de 65 son los que tienen una imagen con más valores positivos
- ❑ Existe un gran capital social (relaciones interpersonales, apoyo social y confianza en los demás)
- ❑ La integración sería un aspecto a mejorar